

Das Gerät, das Sie gerade gekauft haben, wurde auf einwandfreie Qualität getestet und kontrolliert. Wir danken Ihnen für diese Wahl und Ihr Vertrauen und hoffen, dass es Ihren Erwartungen entspricht.

Ein paar Tips:

Lesen Sie die Bedienungsanleitung, bevor Sie das Gerät installieren.

Schalten Sie vor jeder Arbeit am Gerät den Strom ab und überprüfen Sie die Spannung der Stromquelle.

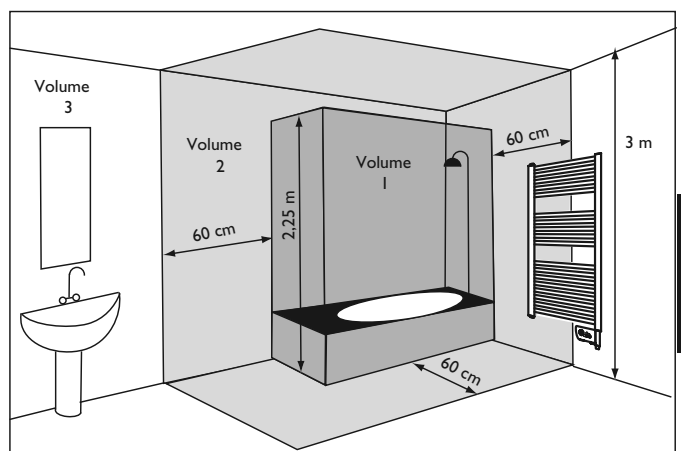
Bewahren Sie die Bedienungsanleitung auch nach der Geräteinstallation auf.



GERÄTEINSTALLATION

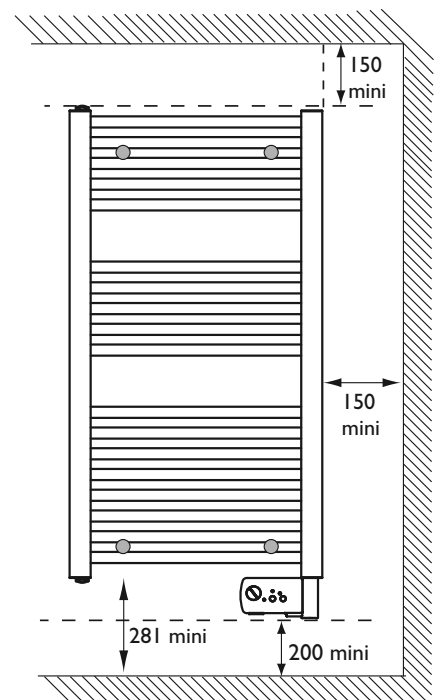
I) Wo soll das Gerät installiert werden ?

- Dieses Gerät ist für eine Wohnrauminstallation bestimmt. Für jeglichen sonstigen Standort lassen Sie sich bitte von Ihrem Händler beraten.
- Die Installation muss nach dem neuesten Stand der Technik und den im Installationsland geltenden Normen erfolgen.
- Das Gerät ist unter Beachtung der Mindestabstände in bezug auf andere Einrichtungen zu montieren.



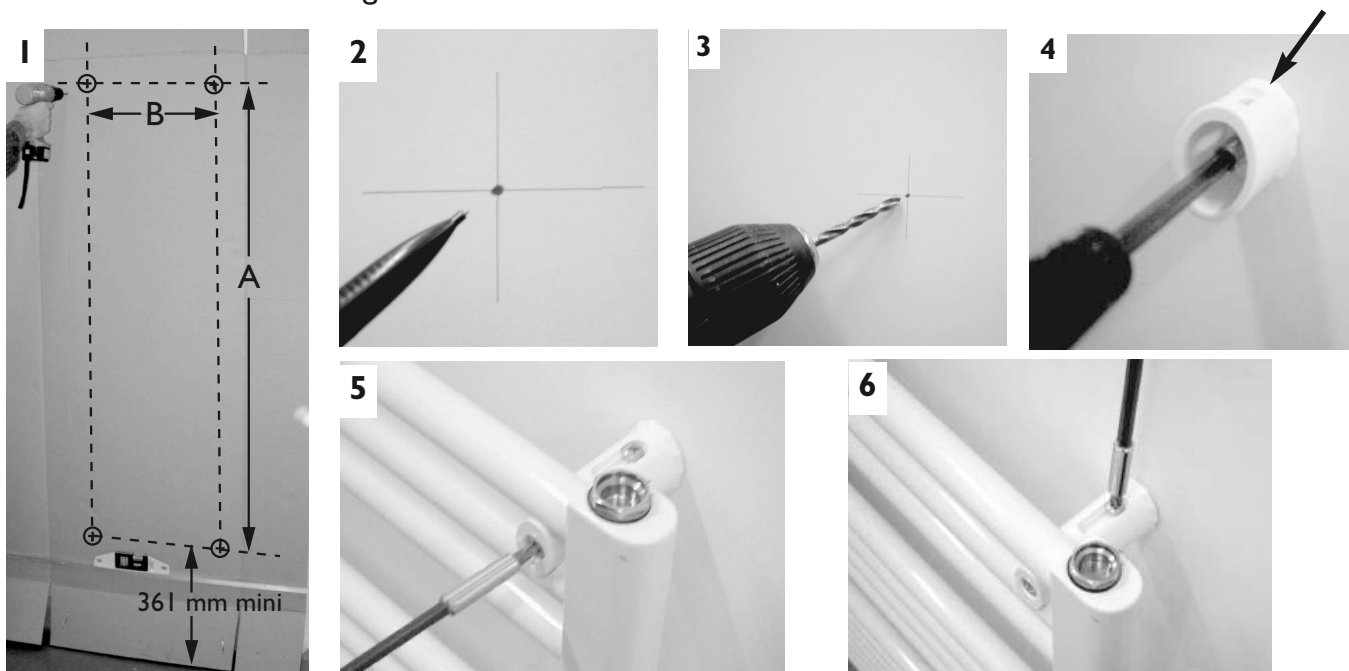
Unzulässige Installationsorte sind:

- Solche mit Durchzug, welcher sich störend auf die Regelung auswirken (bei Ventilation mit zentraler Mechanik, usw.).
- Unter eine festen Steckdose.
- Im Volumen I von Badezimmer.
- Im Volumen 2, wenn die Bedienelemente von einer die Dusche oder Badewanne benutzenden Person bedienbar sind.



2) Wie soll das Gerät installiert werden ?

- 1/ Die Klappen des Deckels lösen, den Deckel gegen die Wand positionieren, die untere Klappe aufgefaltet auf dem Boden oder in der Höhe der gewünschten Installation. Durch die Verpackung hindurch die 4 Bohrungen anritzen (*ohne zu bohren*), danach die Verpackung entfernen.
- 2/ Kennzeichnen Sie die Bohrstellen gründlich mit einem Bleistift (*zeichnen Sie dafür ein Kreuz zu 5 cm Breite*).
- 3/ Bohren Sie die 4 Löcher.
- 4/ Die Mäntel mit Unterlegscheiben unter jeder Schraube festschrauben. Die Blockierschrauben müssen nach oben zugänglich bleiben.
- 5/ Die Klötze ohne komplettes Festziehen auf die Röhren schrauben. Den guten Sitz prüfen, indem sie mit dem Gerät in die Mäntel gegeben werden. Sobald die richtige Stellung erreicht ist, werden die Schrauben der einzelnen Klötze ganz festgezogen.
- 6/ Das Gerät an der Wand in die Mäntel geben. Jede der Blockierschrauben festziehen. Die Kappen auf die Enden der Klötze geben.



Leistungen	Maß (A) Befestigungspratzen	Maß (B) Befestigungspratzen
500W	779	350
750W	1230	
1000W	1599	400

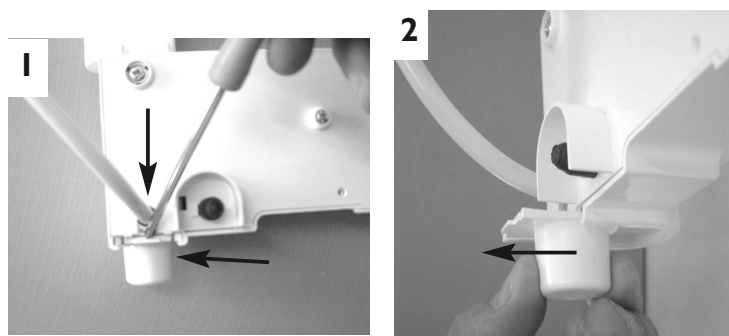
Modell Breite 400 mm		A	B
	300 W	574	270
	500 W	1025	
750 W	1476		

Hinweis: Die mitgelieferten Dübel sind Standarddübel. Bei Spezialhaltern, müssen andere geeignete Dübel verwendet werden.

3) Abnehmen des Sockels unter dem Steuergehäuse

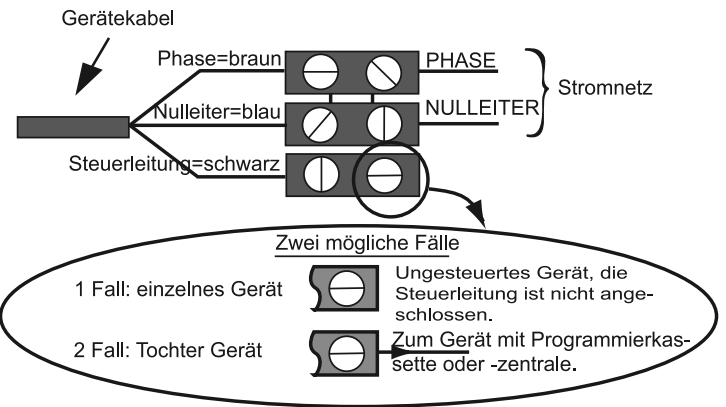
Das Steuergehäuse, das zum Schützen des Gehäuses verwendet wird, während das Gerät vor der Installation auf dem Boden steht, kann nach Belieben abgenommen oder beibehalten werden.

- a) Die Zunge (1) anschieben.
- b) Den Sockel zu sich ziehen (2).



4) Geräteanschluss

- Das Gerät muss mit einer Spannung von 230V 50 Hz versorgt werden.
- Der Anschluss an die Stromquelle erfolgt über ein 3-Draht-Kabel mit Hilfe einer Anschlussdose. In feuchten Räumen wie Duschräumen und Küchen muss sich die Anschlussdose mindestens 25 cm vom Boden befinden.
- Die Installation ist mit einer omnipolaren Vorrichtung, die eine mindestens 3 mm große Kontaktöffnungsweite erlaubt, auszurüsten.
- Der Erdungsanschluss ist verboten.



Prüfdraht (schwarz) des Geräts nicht an die Erdung anschließen.

- Sollte das Netzkabel zu kurz oder beschädigt sein, muss es ausgetauscht werden. Dies erfordert Spezialwerkzeug und muss von einer qualifizierten Person durchgeführt werden, um jegliches Risiko zu vermeiden.
- Wird ein Steuergerät oder gesteuertes Gerät über eine 30mA-Differential geschützt, muss die Stromversorgung des Steuerdrahts auf diesem Differential ebenfalls geschützt werden.

5) Programmierung

Das Gerät kann ferngesteuert werden, wenn sein Steuerdraht an ein Gerät mit Programmschaltwerk, Programmierzentrale oder Energiemanager angeschlossen ist.

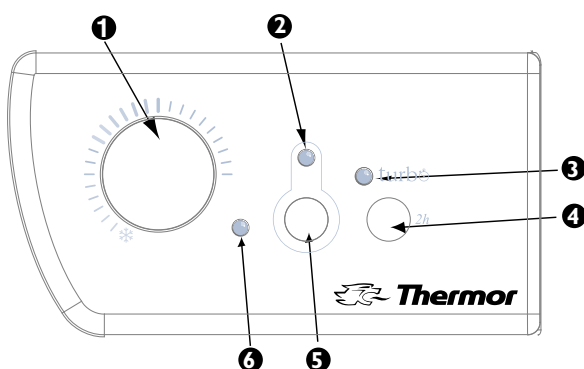
Tabelle der Befehle, die das Gerät auf seinem Steuerdraht empfangen kann.

(zwischen dem Steuerdraht und dem Nulleiter messen).

Empfangene Befehle	Stromlos	Komplett-Wechselbetrieb 230V	Negativer Halb-Wechselbetrieb -115V	Positiver Halb-Wechselbetrieb +115V
Oszilloskop Ref./Nulleiter				
Erhaltene Betriebsart	KOMFORT	SPAR-BETRIEB	FROST-SCHUTZ	ENTLASTUNG AUS
Heiztemperatur	KOMFORT-Regelung	Herabsetzung um 3°C bis 4°C bezogen auf die KOMFORT-Regelung	Frostschutz-Temperatur etwa 7°C	Sofortabschaltung des Geräts. Kann auch zur Entlastung dienen

GERÄTEBEDIENUNG


1) Beschreibung des Bedienfelds



- 1 Rändelknopf zur Temperaturregelung mit Stellung Frostschutz ❄️.
- 2 Betriebsleuchtanzeige
- 3 Anzeige des forcierten Betriebs (Turbobetriebs)
- 4 TURBO-Schalter: forciertes Betrieb 2 Std.
- 5 Ein-Ausschalter
- 6 Heizanzeige

2) Einstellung der KOMFORT-Temperatur

Diese Einstellung sorgt für die gewünschte Behaglichkeit im Aufenthaltsraum.

- a) Schalter ⑤ in Stellung Ein bringen: die Anzeigelampe ② leuchtet auf.
- b) Das Rändelrad ① mit der Kennzeichnung  ausrichten, der Leuchtmelder ⑥ schaltet sich ein, wenn die Umgebungstemperatur niedriger ist als die gewünschte.
Ein paar Stunden warten, damit sich die Temperatur stabilisiert.

Sollte Ihnen die Einstellung nicht passen, stellen Sie die Temperatur mit dem Rändelrad ① ein. Allmählich vorgehen, dabei die Rasten verwenden (*eine nach der anderen*).

Der Thermostatzyklus dauert mehrere Minuten. Es kann vorkommen, dass der Heizleuchtmelder nicht sofort reagiert sondern erst beim nächsten Zyklus des Thermostats.

3) Frostschutz-Betrieb ❄️

Diese Einstellung sorgt dafür, dass bei längerer Abwesenheit der Raum auf einer Temperatur von etwa 7°C bleibt.

- a) Den Schalter ⑤ in Stellung Ein lassen.
- b) Den Rändelknopf ① auf ❄️ stellen.

4) Turbo-Betrieb

Dieser Modus erlaubt es, das Gerät auf zeitweiligen, 2 Stunden dauernden forcierten Betrieb zu stellen (*ohne Regelung*), um die Temperatur des Raums schnell anzuheben.

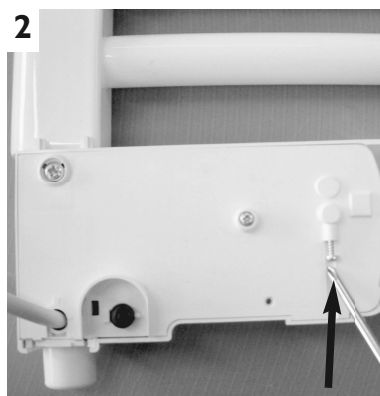
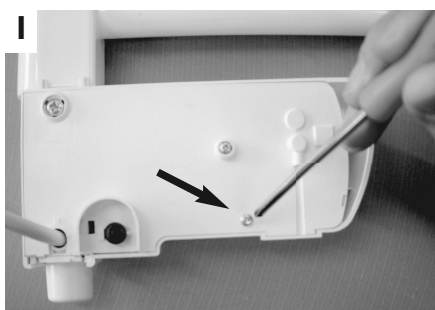
- a) Den Schalter ⑤ in Stellung Ein lassen.
- b) Das Bedienelement ④ betätigen: die Anzeigelampe ③ und ⑥ leuchtet auf.

Es ist möglich, den TURBO-Betrieb vor Ablauf der festgelegten Dauer manuell zu unterbrechen. Zu diesem Zweck das Bedienelement ④ erneut betätigen.

Hinweis: Für ein gesteuertes Gerät oder ein unabhängig programmiertes Gerät, haben nur die Befehle „Stopp“ und „Frostfrei“ Vorrang, wenn der TURBO-Modus betätigt wird (*die anderen Befehle funktionieren nicht*).

5) Blockieren des Temperaturrändelrads

Der Rändelknopf ① kann gesperrt werden, um ungewollte Manipulationen (*durch Kinder,...*) am Gerät zu verhindern.



- a) Den Rändelknopf in die gewünschte Stellung drehen.
- b) Mit dem Schraubendreher die auf dem Gehäuse (1) mitgelieferte Schraube freilegen.
- c) Anschrauben, bis die Achse des Rändelrads (2) blockiert ist.

BEDIENUNGSHINWEISE

- Wenn Sie den Raum lüften, das Gerät abschalten, indem Sie den Schalter ⑤ in Stellung AUS bringen.
- Falls Sie ein paar Stunden lang abwesend sind, nicht vergessen, die Temperatur herabzusetzen.
 Abwesenheit von: **Weniger 24 Stunden** :die Bedienelemente nicht berühren.
Über 24 Stunden oder im Sommer:den Temperaturregler-Rändelknopf auf ❄ stellen.

WARTUNG

- Damit das Gerät leistungsstark bleibt, muss es etwa zweimal jährlich von seinem Staub befreit werden. **Zu diesem Zweck dürfen keine abrasiven Produkte verwendet werden.**

IM PROBLEMFALL

Angetroffenes Problem	Was tun
Das Gerät heizt nicht	<ul style="list-style-type: none"> - Vergewissern Sie sich, dass die Leistungsschalter der Anlage eingeschaltet sind oder dass der Lastabwurfschalter (<i>sofern vorhanden</i>) nicht die Stromversorgung des Geräts unterbrochen hat. - Überprüfen Sie Lufttemperatur des Raums. - Schalten Sie das Gerät ab und dann wieder ein (<i>Schalter ⑤</i>): <ul style="list-style-type: none"> • Wenn die Anzeigelampe ⑥ 3 Mal blinkt, ist die Messsonde beschädigt. Wenden Sie sich an Ihren Elektriker, damit er sie auswechselt. • Wenn die Anzeigelampe ⑥ 5 Mal blinkt, wird Ihr Gerät mit Überspannung versorgt. Schalten Sie die Stromversorgung des Geräts ab (<i>Sicherung, Leistungsschalter</i>) und wenden Sie sich an Ihren Elektriker.
Das Gerät heizt ständig	<ul style="list-style-type: none"> - Stellen Sie sicher, dass das Gerät keinen Luftzug ausgesetzt ist oder ob die Temperatureinstellung nicht geändert wurde.
Die letzten Elemente oben und unten nicht so warm sind wie der Rest des Geräts	<ul style="list-style-type: none"> - Oben sind die Elemente nicht vollständig gefüllt, so dass keine Ausdehnung des thermodynamischen Mediums möglich ist. Sie erwärmen sich nur mittels Wärmeübertragung. - Unten kanalisieren die Elemente den Rückfluss des Mediums, das seine Wärme übertragen hat.
Die Oberfläche des Geräts kann sehr warm werden	Das ist normal, wenn das Gerät in Betrieb ist, und die maximale Gehäusetemperatur ist gemäß der französischen Energieeffizienz-Norm „NF Electricité Performance“ begrenzt. Falls Sie meinen, Ihr Gerät ist zu warm, kontrollieren Sie bitte, dass seine Leistung auf die Größe Ihres Raums richtig abgestimmt ist (<i>Empfohlen werden 50W / m³</i>) und dass das Gerät keinem Luftdurchzug ausgesetzt ist, wodurch seine Temperaturregelung gestört werden könnte.
Das Gerät führt die programmierten Befehle nicht aus	- Wird die Programmierzentrale (<i>schlagen Sie im entsprechenden Handbuch nach</i>) ?

SICHERHEITSHINWEISE

- Vermeiden Sie, dass Kinder auf das Gerät steigen.
- Das Gerät ist nicht dafür bestimmt, von Kindern und von Personen mit eingeschränkten körperlichen, sensorischen oder geistigen Fähigkeiten benutzt zu werden. Das gleiche gilt für Personen, die keine Erfahrung und keine Kenntnisse im Gebrauch des Geräts besitzen, es sei denn, sie werden von einer für ihre Sicherheit verantwortlichen Person beaufsichtigt oder haben von derselben im Vorfeld Anweisungen zum Gebrauch des Geräts erhalten.
- Sorgen Sie dafür, dass Kinder sich nicht am Gerät abstützen und nicht in der Nähe des Geräts spielen, wenn es in Betrieb ist. Die heiße Oberfläche könnte unter Umständen zu Hautverbrennungen führen, weil Kinder auf äußere Reize langsamer reagieren als Erwachsene. Bei Gefahr bringen Sie ein Schutzgitter vor dem Gerät an.
- Um Gefahr für Kleinkinder zu vermeiden, das Gerät dermassen montieren, dass die unterste Heizplatte mindestens 600 mm vom Boden entfernt ist.
- Aus Sicherheitsgründen ist es strengstens untersagt, Nichtkombi-Geräte nachzufüllen. Bei Bedarf kontaktieren Sie den Kundendienst des Herstellers oder einen qualifizierten Fachmann.
- Alle Arbeiten an den Elektroteilen dürfen nur von einer Elektrofachkraft ausgeführt werden.
- Darauf achten, dass keine Gegenstände oder Papier in das Gerät gelangen.
- Bei der ersten Beheizung kann ein leichter Geruch entstehen, welcher auf die eventuelle Ableitung herstellungsbedingter Spuren zurückzuführen ist.
- Das Gehäuse kann selbst bei Stillstand heiß sein.

GARANTIEBEDINGUNGEN

DIESES DOKUMENT IST VOM BENUTZER AUFZUBEWAHREN

(Diesen Schein nur im Fall einer Beanstandung vorlegen)

- Die garantiedauer beträgt zwei Jahre ab dem Installations- oder Kaufdatum. Falls kein Beleg vorgezeigt werden kann, gilt die Garantie für 30 Monate ab dem Herstellerdatum.
- THERMOR garantiert den Ersatz oder die Lieferung der als fehlerhaft anerkannten Teile, jegliche Schadenshaftpflicht ist ausgeschlossen.
- Die Lohn-, Fahrt- und Transportkosten werden vom Benutzer übernommen.
- Schäden, die auf eine nicht konforme Installation, eine falsche Verwendung oder der Nichteinhaltung der Vorschriften der entsprechenden Anleitung beruhen, werden nicht durch die garantie gedeckt.
- Diesen Garantieschein gemeinsam mit der entsprechenden Rechnung dem Händler oder Ihrem Installateur nur im fall einer Beanstandung vorlegen.
- Die Bestimmungen der vorliegenden Garantiebedingungen schliessen nicht das Recht des Käufers auf die legale garantie für verborgene Konstruktionsfzehler aus, die auf jeden Fall in den Bestimmungen der Artikel 1641 ff des Bürgerlichen Gesetzbuches angewandt werden.

GERÄTETYP*:
SERIENNR*:
NAME UND ADRESSE DES KUNDEN:
.....

* Diese Angaben befinden sich auf dem Geräteschild auf der hinteren Geräteseite.

ATLANTIC INTERNATIONAL

Tel: (33) 146836000

Fax: (33) 146836001